

### 1 – Allgemeine Informationen

- Sortenname: ‘Perola Aurora’
- Botanischer Name: *Capsicum annuum* L.
- Pflanzenfamilie: Solanaceae (Nachtschattengewächse)

frühreife Zwergpaprika, mit süßem Geschmack



Quelle: Saatgutbibliothek, KI generiert

### 2 – Geschichte/Herkunft/Besonderheiten

Die Sorte ‘Perola Aurora’ entstand bei Deaflora und entwickelte sich schnell zu einer beliebten Zwergpaprika aufgrund ihrer außergewöhnlichen Zierwirkung. Charakteristisch sind das panaschierte Laub und die zweifarbigen Blüten, die schon vor der Fruchtbildung ein dekoratives Bild bieten. Besonders beeindruckend ist das Farbspiel der Früchte, das von Orange über verschiedene Rotnuancen reicht und an die Morgenröte erinnert. Trotz des Zierpflanzencharakters sind die Früchte süß, knackig und voll genießbar. Durch ihren frühen Ertrag und die kompakte Wuchsform eignet sich ‘Perola Aurora’ ideal für Töpfe und kleine Gartenflächen.

### 3 – Anbau

**Anzucht und Aussaat:** Die Paprika ‘Perola Aurora’ wird ab Februar bis April im Haus vorgezogen. Die Samen sind Lichtkeimer, das heißt, sie sollten oberflächlich auf die Anzuchterde gelegt und nur leicht angedrückt, aber nicht mit Erde bedeckt werden. Das Substrat sollte dabei gleichmäßig feucht, aber nicht nass gehalten werden. Die Keimdauer beträgt meist 7 – 14 Tage, bei konstanten 22 – 26 °C, kann aber bei kühleren Temperaturen bis zu 20 Tage dauern. Nach der Keimung benötigen die Jungpflanzen viel Licht und werden nach Bildung der ersten echten Blätter pikiert (vereinzelt). Vor dem Auspflanzen werden sie einige Tage abgehärtet und Mitte Mai ins Freiland gesetzt.

**Ernte:** ab Juli bis Oktober; Früchte können grün geerntet werden, bei voller Reife sind sie aber rot-orange, fest und etwa 4 bis 5 cm lang

**Standort:** warm, sonnig, Halbschatten; lockerer, gut durchlässiger, humusreicher Boden; im Topf eignet sich Gemüse- oder Tomatenerde

**Eignung für:** Freiland, Topf, Balkonkasten

**Pflegemaßnahmen:** gleichmäßige Wasserversorgung, Staunässe jedoch vermeiden, alle zwei Wochen Düngergabe während Wachstumsphase; verwelkte Blüten und erste kleine Fruchtansätze nicht entfernen; Stützhilfen sind nicht notwendig

Gesunde Pflanzen der Sorte 'Perola Aurora' sollten folgende Merkmale aufweisen:



- Blätter: klein, grün, leichte Panaschierung
- Wuchs: klein, 20 cm, buschig
- Früchte: konisch, glänzend, bunt

Sollten die Eigenschaften davon abweichen, ist die Pflanze weder für den Verzehr noch für die Saatgutgewinnung geeignet.

→ Beachten Sie bei der Ernte, dass ein Teil der Pflanzen zur Saatgutgewinnung benötigt wird.

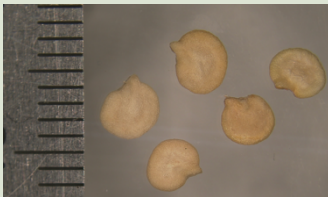
## 4 – Saatgutgewinnung

Grundsätzlich sollte Saatgut ausschließlich von gesunden und kräftigen Pflanzen gewonnen werden, die sortentypische Merkmale aufweisen.

### Saatgutgewinnung aus Früchten:

Bei Paprika sollten weiche, richtig reife Früchte mitten in der Saison ernten (nicht die ersten und nicht die letzten nehmen). Die Samen sind trocken im/am Fruchtfleisch und können direkt aus der halbierten Frucht gekratzt und auf einem Tuch getrocknet werden.

Um die Sorte mit ihren Eigenschaften zu erhalten, ist es wichtig, dass ausschließlich sortentypische Samen zurückgegeben werden. Im Falle der Sorte 'Perola Aurora' sollten die Samen folgende Beschaffenheit haben:



- gelblich
- 3 bis 5 mm

Bestenfalls sammeln Sie Saatgut von verschiedenen Früchten und Pflanzen. Dadurch soll der Erhalt der genetischen Vielfalt der Sorten sichergestellt werden.

**Trocknung:** Hat man die Samen gewonnen, muss man sie auf einem Tuch trocknen lassen (bei Zimmertemperatur und vor direkter Sonneneinstrahlung geschützt). Der Prozess kann bis zu 3 Wochen dauern. Um Schimmelbildung zu vermeiden, ist es wichtig, dass die Samen wirklich komplett getrocknet sind.

**Aufbewahrung:** Sind die Samen vollständig getrocknet, bewahrt man sie am besten in einer Papiertüte dunkel und trocken auf. Um eine Verwechslung zu vermeiden, sollte man die sie direkt beim Abfüllen mit Namen, Sorte und Datum beschriften.

Sofern mehrere Saatgutsorten ausgeliehen wurden, ist es besonders wichtig, dass die Samen für die Rückgabe in der richtigen Papiertüte verpackt sind! Achten Sie demnach auf die Beschriftung der Papiertüte mit dem Barcode.

Das zurückgegebene Saatgut kann nur genutzt werden, wenn sicher ist, um welche Sorte es sich handelt. Andernfalls ist das Saatgut unbrauchbar.

## 5 – Rückgabeinformationen

Damit das Konzept der Saatgutbibliothek funktioniert, ist es wichtig, dass ausreichend Saatgut zurückgegeben wird. Im Optimalfall werden mehr Samen zurückgebracht, als entliehen wurden. Dadurch kann die Saatgutbibliothek wachsen und das Saatgut steht mehr Menschen zur Verfügung.

Die gewonnenen Samen geben Sie in der beigelegten Papiertüte mit dem Barcode an der Auskunftstheke der Zentralbibliothek ab. Sollte eine Ernte von Samen beispielsweise aufgrund der Witterung oder einer Pflanzenkrankheit nicht möglich sein, wäre es hilfreich, wenn Sie der Bibliothek Bescheid geben.

## 6 – Hinweise

Die zur Verfügung gestellten Samen dienen nicht dem Verzehr. Ebenso übernimmt die Saatgutbibliothek Hohenheim keine Haftung für die Verzehrsfähigkeit von Pflanzenteilen. Die Verantwortung für die Überprüfung der Verzehrbareit von Pflanzenteilen obliegt der ausleihenden Person.

Informationen zusammengetragen aus verschiedenen Internetquellen und Büchern, ohne Gewähr

Stand: 02.12.2025